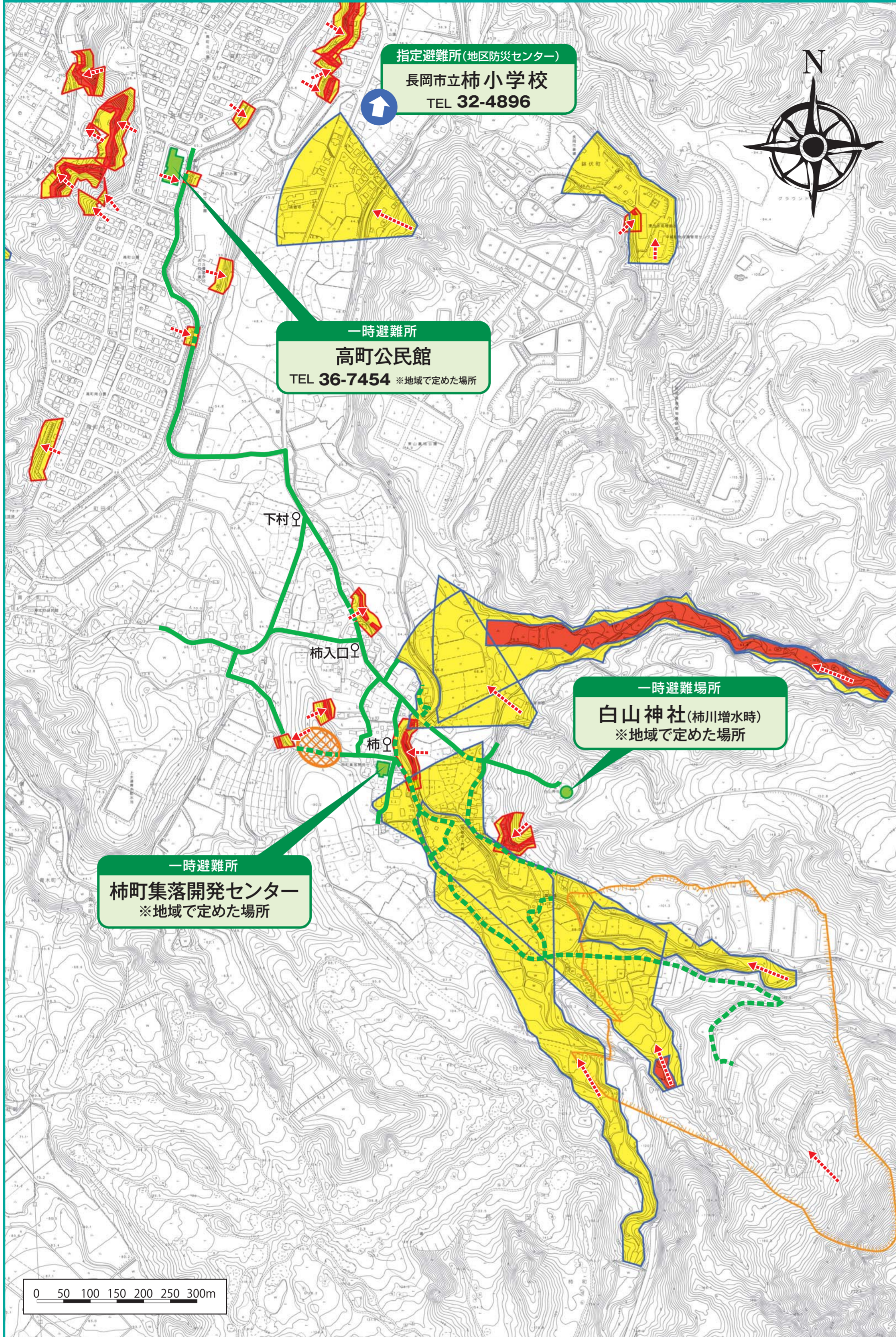


# 柿町 土砂災害ハザードマップ



図中の「土砂災害特別警戒区域」と「土砂災害警戒区域」は、土砂災害警戒区域等における土砂災害防止対策の推進に関する法律に基づき設定されたものです。  
土砂災害警戒区域では、土砂災害による危害のおそれがありますので、大雨などの際には早めの自主避難を心がけてください。  
土砂災害特別警戒区域では、自己用住宅の新築・増改築等において、建築確認の際に、建物の構造が一部制限されることがあります。

凡例	
土砂災害警戒区域(がけ崩れ)	
土砂災害警戒区域(土石流)	
土砂災害警戒区域(地すべり)	
土砂災害特別警戒区域	
指定避難所等	
避難路	
避難路(危険区域内を通る避難路) <small>がけ下を避難する場合はがけ崩れに注意しましょう!</small>	
避難時の要注意箇所(過去にがけ崩れが発生した箇所)	
土砂のおおよその移動方向	

### 豪雨時及び災害発生時の連絡方法

**消防本部**  
TEL.36-0119  
長岡市消防団  
中央方面隊  
第4分団

**新潟県  
長岡地域振興局**  
治水課  
TEL.38-2628

**長岡市**  
危機管理防災本部  
TEL.39-2262

**市からの緊急情報**

- 町内役員への電話
- 緊急告知FMラジオ (FMながおか 80.7MHz)
- ながおか土砂災害Dメール など

**町内会  
自主防災会**

**住民**

### 緊急時の連絡先

我が家の避難場所: \_\_\_\_\_  
電話番号: \_\_\_\_\_

連絡先	電話番号
町内会長	
消防団分団長	
山通コミュニティセンター	36-7037

家族の連絡先と避難時のメモ

.....

.....

.....

### 土砂災害時の持ち出し品

薬・薬手帳

携帯電話

銀行等の通帳・印鑑

食料・飲料水

携帯ラジオ

懐中電灯

保険証

現金

生理用品

### 土砂災害とは

#### 土石流

土石流は、山腹や溪流に堆積していた土石が長雨や集中豪雨によって、一気に下流へ押し流される現象。

**前兆現象**

- 溪流の流水が急激に濁り、流木などが混ざっている。
- 降雨が続いているにもかかわらず、水位が急激に減少し始める。
- 近くで山崩れ、土石流が発生している。
- 溪流付近の斜面が崩れ始め、落石などが発生している。

#### がけ崩れ(急傾斜地の崩壊)

地中にしみこんだ水分が土の抵抗を弱め、雨や地震などの影響によって急激に斜面が崩れ落ちる現象。

**前兆現象**

- 斜面にはらみが見られる。
- 斜面に亀裂ができる。
- 小石が斜面からバラバラと落ち出す。
- 斜面より異常な音が聞こえ出す。

#### 地すべり

斜面の一部あるいは全部が、地下水の影響と重力によってゆっくりと斜面下方に移動する現象。

**前兆現象**

- 亀裂や段差が発生もしくは、拡大する。
- 建物等が変形(戸の締まりが悪くなる、壁に隙間ができる)する。
- 擁壁のクラックや押し出しが見られる。
- 地下水の急激な変化(枯渇や急増)が見られる。
- 落石や小崩れの発生が見られる。

**【この土砂災害ハザードマップに関するお問い合わせ先】**  
**長岡市 危機管理防災本部 TEL.39-2262**  
 ながおか防災ホームページ  
<http://www.bousai.city.nagaoka.niigata.jp/>  
 〒940-8501 新潟県長岡市大手通1丁目4番地10