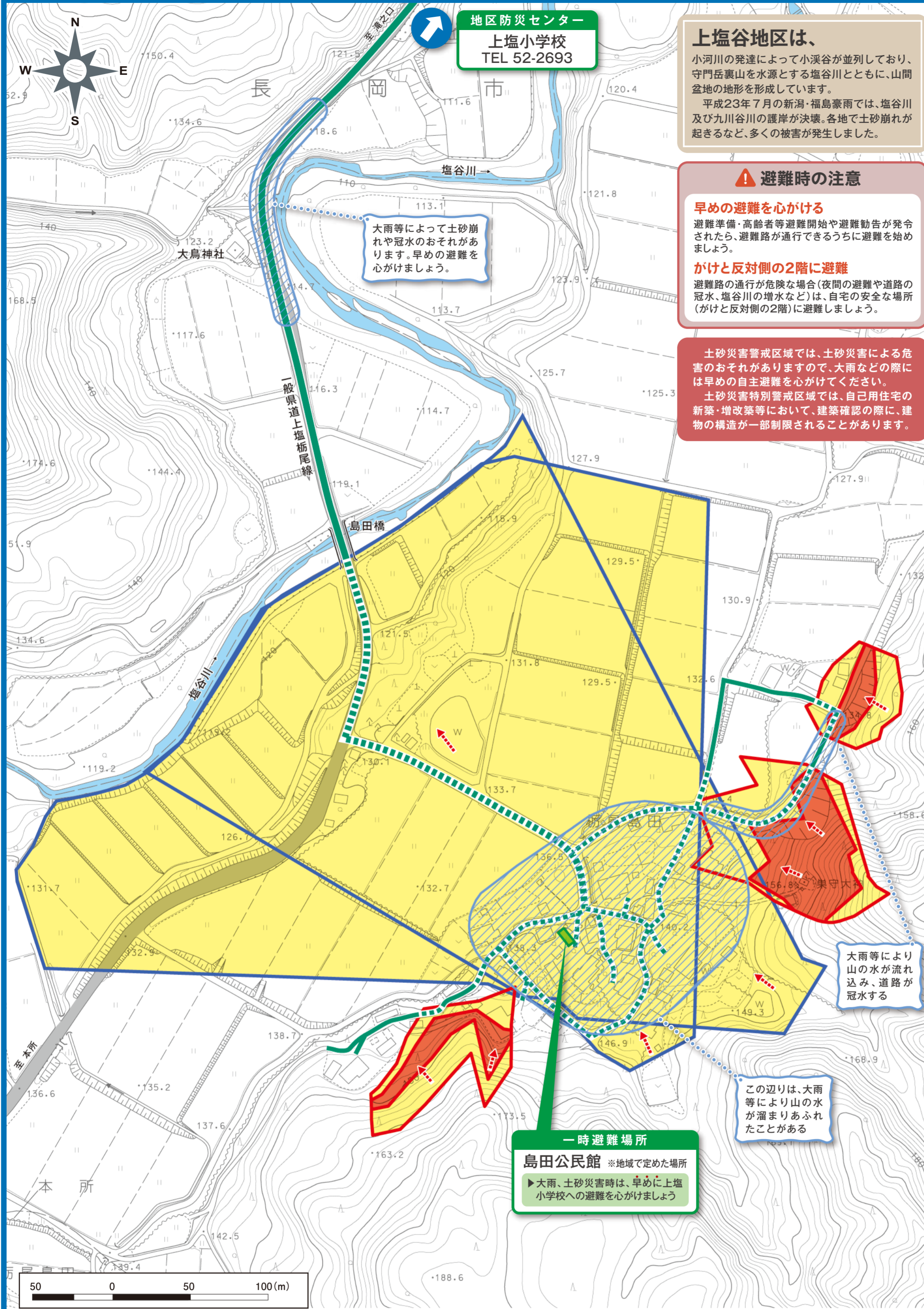


# 島田区 土砂災害ハザードマップ



## 凡例

- 避難路
- 避難路(警戒区域内をとる避難路)  
がけ下を通る場合はがけ崩れに注意しましょう
- 一時避難場所
- 土砂のおおよその移動方向
- 避難時の要注意箇所
- 過去の浸水箇所・浸水のおそれのある箇所

## 土砂災害の特徴

### 警戒区域とは…

地図中の「土砂災害特別警戒区域」と「土砂災害警戒区域」は、『土砂災害防止法』という法律に基づいて設定されたものです。

**土砂災害警戒区域(イエローゾーン)**  
土砂災害のおそれのある区域

**土砂災害特別警戒区域(レッドゾーン)**  
建築物が損壊し住民に大きな被害が生じるおそれのある区域

※地図中の土砂災害警戒区域等は令和2年3月のものです

### がけ崩れ(急傾斜地の崩壊)

凡例 土砂災害警戒区域(イエローゾーン) 土砂災害特別警戒区域(レッドゾーン)

地中にしみこんだ水分が土の抵抗を弱め、雨や地震などの影響によって急激に斜面が崩れ落ちる現象。

### 土石流

凡例 土砂災害警戒区域(イエローゾーン) 土砂災害特別警戒区域(レッドゾーン)

土石流は、山腹や渓流に堆積していた土石が長雨や集中豪雨によって、一気に下流へ押し流される現象。

### 地すべり

凡例 土砂災害警戒区域(イエローゾーン)

斜面の一部あるいは全部が、地下水の影響と重力によってゆっくりと斜面下方に移動する現象。

**上塩谷地区は、**  
小河川の発達によって小渓谷が並列しており、守門岳裏山を水源とする塩谷川とともに、山間盆地の地形を形成しています。  
平成23年7月の新潟・福島豪雨では、塩谷川及び九川谷川の護岸が決壊、各地で土砂崩れが起きるなど、多くの被害が発生しました。

**避難時の注意**

**早めの避難を心がける**  
避難準備・高齢者等避難開始や避難勧告が発令されたら、避難路が通行できるうちに避難を始めましょう。

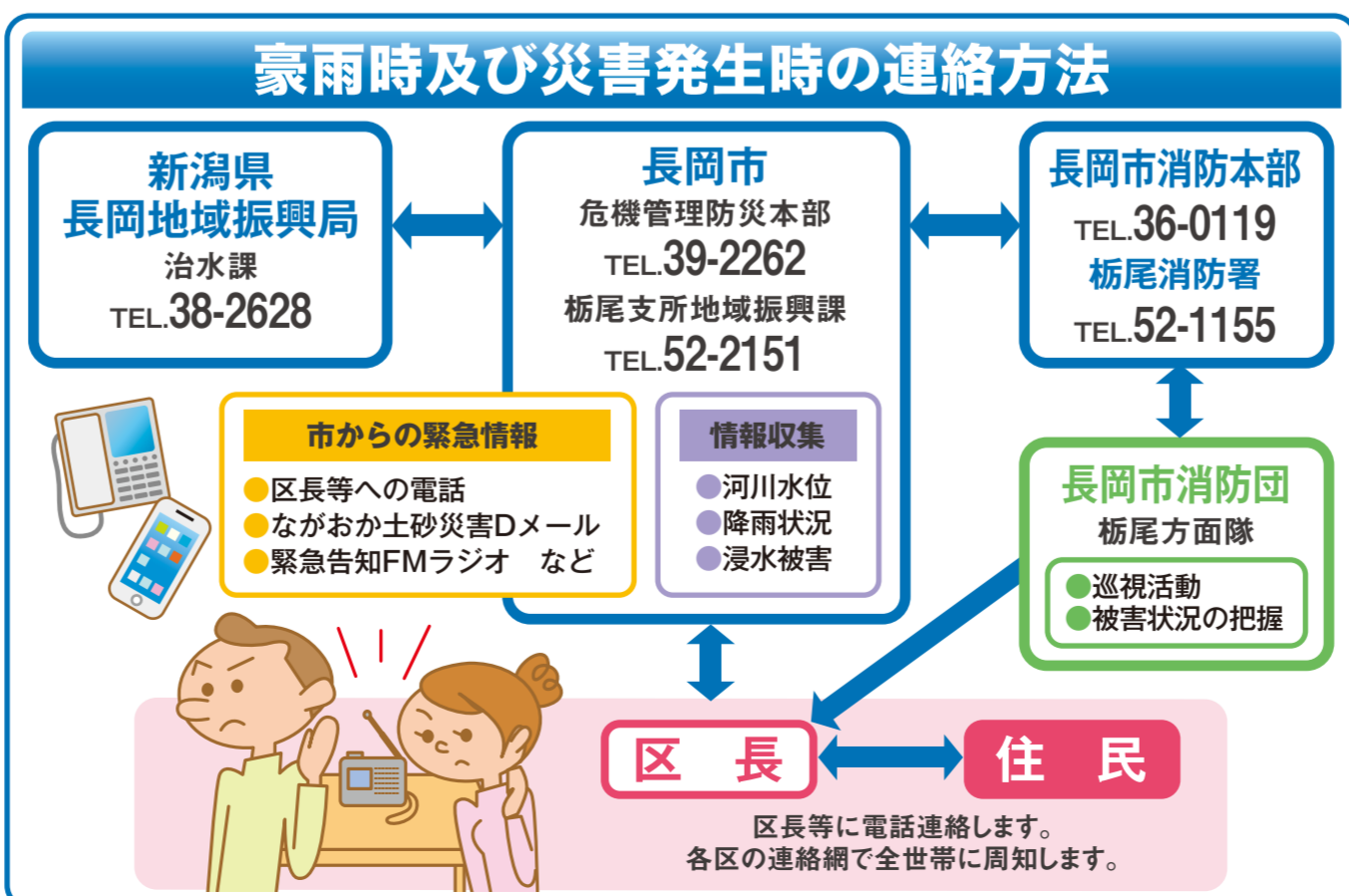
**がけと反対側の2階に避難**  
避難路の通行が危険な場合(夜間の避難や道路の冠水、塩谷川の増水など)は、自宅の安全な場所(がけと反対側の2階)に避難しましょう。

土砂災害警戒区域では、土砂災害による危害のおそれがありますので、大雨などの際には早めの自主避難を心がけてください。  
土砂災害特別警戒区域では、自己用住宅の新築・増改築等において、建築確認の際に、建物の構造が一部制限されることがあります。

**一時避難場所**  
島田公民館 ※地域で定めた場所  
▶大雨、土砂災害時は、早めの上塩谷小学校への避難を心がけましょう

## 土砂災害時の持ち出し品

- 銀行等の通帳・印鑑
- 健康保険証 身分証明書
- 携帯ラジオ
- 衣類など
- 衛生用品
- 医薬品
- 懐中電灯
- 懐中電灯
- 飲料水 食料
- 携帯電話



## 緊急時の連絡先

連絡先	電話番号
長岡市 栃尾支所	52-2151

## わが家の避難所

緊急時の連絡先

家族の連絡先と避難時のメモ

救急車 出動要請 **119** 災害用伝言ダイヤル **171**

災害時は電話がつながりにくくなります。安否確認は、災害用伝言ダイヤルを利用しましょう。

この土砂災害ハザードマップに関するお問い合わせ先  
**長岡市 危機管理防災本部**  
 TEL.0258-39-2262  
 ながおか防災ホームページ  
<https://www.bousai.city.nagaoka.niigata.jp/>  
 〒940-8501 新潟県長岡市大手通1丁目4番地10